





ÖĞRETMENLER YENİ NESİL SİZİN ESERİNİZ OLACAKTIR !

## Okul / Kurum Bilgileri

<b>İL: OSMANİYE</b>		<b>İLÇE: MERKEZ</b>		
<b>Adres</b>	<b>YUNUS EMRE MAHALLESİ 14501 SOKAKNO:26</b>	<b>Coğrafi Konum</b>	<a href="https://www.google.com/maps/place/Yunus+Emre+Anaokulu/@37.0936237,36.2517799,15z/data=!4m5!3m4!1s0x0:0xd69563c83ed3d23c!8m2!3d37.0936237!4d36.2517799">https://www.google.com/maps/place/Yunus+Emre+Anaokulu/@37.0936237,36.2517799,15z/data=!4m5!3m4!1s0x0:0xd69563c83ed3d23c!8m2!3d37.0936237!4d36.2517799</a>	
<b>Telefon Numarası</b>	0328 813 50 34	<b>Faks Numarası</b>	-	
<b>e-Posta Adresi</b>	<a href="mailto:972107@meb.k12.tr">972107@meb.k12.tr</a>	<b>Web sayfa adresi</b>	http://yunusemreanaokulu.meb.k12.tr/	
<b>Kurum Kodu</b>	972107	<b>Öğretim Şekli</b>	İkili Öğretim	
<b>Okulun Isınma Şekli</b>	<b>KALORİFER</b>	<b>Derslik Sayısı</b>	4	
		<b>Şube Sayısı</b>	8	
<b>Öğrenci Sayısı</b>	<b>Erkek</b>	<b>105</b>	<b>Kadın</b>	<b>9</b>
	<b>Kız</b>	<b>105</b>	<b>Erkek</b>	<b>0</b>
	<b>Toplam</b>	<b>210</b>	<b>Toplam</b>	<b>9</b>
		<b>Öğretmen Sayısı</b>		

## SUNUŐ

Çağdaő dünya 21.yy'a girerken kamu yönetiminin yeniden yapılanması tartışmalarında gelinen nokta itibariyle; yerinden/yerel, şeffaf, katılımcı, önceden hedefleri belirlenmiş, üretilen kamu hizmetinin ölçülebilir performans kriterlerine endeksli, dolayısı ile başarı ya da başarısızlığın izafi olmayan, tamamen objektif ve bilimsel parametrelerinin olmasını öngörmektedir. "Stratejik Plan" adı altında ileriye dönük bir şekilde önceden kamuoyuna deklare edilen ve yöneticilerin kamuoyu önünde kendilerini adeta sorumluluğa mahkum etmeleri "İdeal Toplum Yöneticilerinin" en belirleyici özelliği anlayışından hareketle bu plan hazırlanmıştır. Günümüzde resmi kurum ve kuruluşların, kaynaklarını etkin kullanmaları gerektiği; toplumun beklenti ve ihtiyaçlarını karşılamayan, işlevsel olmayan atıl yatırımların; gelişme, kalkınma ve sosyal refahın artmasında engel teşkil edeceği kaçınılmazdır.

Stratejik plan hazırlama aşamasında öncelikle kurumumuzun; güçlü ve zayıf yönlerinin, fırsatlarının ve tehditlerinin vurgulandığı mevcut durum analizi yapılmış daha sonra dünyada, ülkemizde ve ilimizde yaşanan ve gelecek zaman sürecinde yaşanabilecek olan gelişimler veri kabul edilerek stratejiler, hedefler, faaliyetler ve projeler çalışması yapılmıştır. Bu doğrultuda da performans kriterleri belirlenmiştir. Ülkemizde okul bazında stratejik planlama çok yeni bir uygulamadır. Bu planın hazırlanması sürecinde elde edilen bilgi birikimi ve deneyimler gelecekteki planlamalar açısından yol gösterici olacak ve ayrıca uygulama kabiliyetinin gelişmesinde de önemli katkı sağlayacaktır. Stratejik planda öngörülenlerin etkin, verimli ve kısa zamanda gerçekleştirilebilmesi için azami ihtimam gösterilecektir.

Okulumuzun 2024-2028 yıllarını kapsayan bu stratejik planın hazırlanmasında emeği geçen, başta stratejik plan hazırlama komisyonu olmak üzere tüm çalışanlarımıza teşekkür ediyor; hazırlanan bu planın Anaokulumuzun daha iyi ve her zaman ileriye giden örnek bir okul olmasına katkı sağlamasını diliyorum

Hatice BOZKURT  
Okul Müdürü

## İçindekiler Tablosu

Okul / Kurum Bilgileri .....	3
SUNUŞ .....	4
TABLolar VE ŞEKİLLER LİSTESİ .....	6
1.GİRİŞ VE STRATEJİK PLANIN HAZIRLIK SÜRECİ .....	7
1.1.Strateji Geliştirme Kurulu ve Stratejik Plan Ekibi .....	7
1.2. Planlama Süreci:.....	8
<b>BÖLÜM I: GİRİŞ ve PLAN HAZIRLIK SÜRECİ</b> .....	8
2.DURUM ANALİZİ.....	8
2.1.Kurumsal Tarihçe .....	9
Okulun Kısa Tanıtımı : .....	9
Yunus Emre Anaokulu, adını, Türk şiirinin kurucusu, tasavvuf akımının öncüsü ,milli birliğin önemli isimlerinden , Türk kültür ve medeniyetinin oluşumuna büyük katkılar sağlamış bir gönül adamı olan Yunus Emre'nin adından almıştır. ....	9
2.2.Uygulanmakta Olan Stratejik Planın Değerlendirilmesi .....	10
2.3.Yasal Yükümlülükler ve Mevzuat Analizi .....	10
2.4. Üst Politika Belgeleri Analizi .....	12
2.5. Faaliyet Alanları ile Ürün/Hizmetlerin Belirlenmesi .....	15
2.6. Paydaş Analizi.....	16
2.6.1. Paydaş Görüş - Önerilerinin Alınması ve Değerlendirilmesi.....	17
2.7. Okul / Kurum İçi Analiz.....	19
2.7.1. Okul / Kurum Teşkilat Şeması .....	19
2.7.2. Kurum içi analiz .....	20
2.7.2. İnsan Kaynakları.....	21
2.7.3. Teknolojik Düzey .....	24
2.7.4. Mali Kaynaklar .....	25
2.7.5. İstatistiki Veriler .....	26
2.8. Çevre Analizi (PESTLE).....	27
2.9. GZFT Analizi .....	28
2.10. Tespit ve İhtiyaçların Belirlenmesi.....	28
3.GELECEĞE BAKIŞ .....	30

3.1.Misyonumuz.....	30
3.2.Vizyonumuz .....	30
3.3.Temel Değerlerimiz.....	30
1) Milli ve manevi değerler .....	30
4. AMAÇ, HEDEF VE PERFORMANS GÖSTERGESİ İLE STRATEJİLERİN BELİRLENMESİ.....	31
5. İZLEME VE DEĞERLENDİRME .....	38
İMZA SİRKÜSÜ.....	38

## **TABLolar VE ŞEKİLLER LİSTESİ**

<i>Tablo 1:Strateji Geliştirme Kurulu ve Stratejik Plan Ekibi Tablosu .....</i>	8
<i>Tablo 2: Yasal Yükümlülükler .....</i>	12
<i>Tablo 3:Üst Politika Belgeleri .....</i>	13
<i>Tablo 4: Tablo 4:Üst Politika Belgeleri Analizi .....</i>	14
<i>Tablo 5:Faaliyet Alanlar/Ürün ve Hizmetler Tablosu .....</i>	18
<i>Tablo 6:Paydaş sınıflandırma ve etki / önem matrisi .....</i>	19
<i>Tablo 7:Öğrenci Memnuniyet Anket Sonuçları.....</i>	20
<i>Tablo 8:Öğretmen Memnuniyet Anket Sonuçları.....</i>	21
<i>Tablo 9:Veli Memnuniyet Anket Sonuçları .....</i>	22
<i>Tablo 10:Sınıflara ve cinsiyete göre öğrenci sayıları .....</i>	24
<i>Tablo 11:Yabancı uyruklu öğrenci sayısı.....</i>	25
<i>Tablo 12:Kaynaştırma öğrencileri sayısı.....</i>	25
<i>Tablo 13:Öğrenci devamsızlık verileri.....</i>	25
<i>Tablo 14: : Çalışanların Eğitim Düzeyi ve Cinsiyetine Göre Dağılımı.....</i>	26
<i>Tablo 15: İdari Personelin Hizmet Süresine İlişkin Bilgiler.....</i>	26
<i>Tablo 16: Öğretmenlerin Hizmet Süreleri .....</i>	27
<i>Tablo 17: Yönetici ve öğretmenlerin katıldıkları hizmet içi eğitim faaliyeti sayısı.....</i>	27
<i>Tablo 18: Okul / kurum norm ve ihtiyaç durumu .....</i>	28
<i>Tablo 19: Okul/Kurumda Oluşan Öğretmen Sirkülasyon Durumu .....</i>	28
<i>Tablo 20: Okul/Kurumda Oluşan Yönetici Sirkülasyon Durumu .....</i>	28
<i>Tablo 21: Kurumdaki Mevcut Hizmetli/ Memur/ Yardımcı Personel Sayısı.....</i>	28
<i>Tablo 22: Okul/kurum Rehberlik Hizmetleri.....</i>	29
<i>Tablo 23: Teknolojik Araç-Gereç Durumu .....</i>	30
<i>Tablo 24: Fiziki Mekân Durumu .....</i>	31
<i>Tablo 25: Gelir-Gider Tablosu (2023 yılı) .....</i>	32
<i>Tablo 26: Kaynak Tablosu .....</i>	32
<i>Tablo 27: Yıllara göre öğrenci sayısı .....</i>	33
<i>Tablo 28: Kurumda Gerçekleştirilen Faaliyet Sayıları .....</i>	34
<i>Tablo 29: Yemekhaneden faydalanan öğrenci sayısı.....</i>	34
<i>Tablo 30: PESTLE Tablosu.....</i>	34
<i>Tablo 31: GZFT Listesi .....</i>	36



Tablo 32: Tespit ve İhtiyaçlar Tablosu .....	37
Tablo 33: Amaç ve Hedefler Tablosu.....	39

Şekil 1:Okul / kurum Teşkilat Şeması.....	24
---	----

## 1.GİRİŞ VE STRATEJİK PLANIN HAZIRLIK SÜRECİ

### 1.1.Strateji Geliştirme Kurulu ve Stratejik Plan Ekibi

**Strateji Geliştirme Kurulu:** Okul müdürünün başkanlığında, bir okul müdür yardımcısı, bir öğretmen ve okul/aile birliği başkanı ile bir yönetim kurulu üyesi olmak üzere 5 kişiden oluşan üst kurul kurulur.

**Stratejik Plan Ekibi:** Okul müdürü tarafından görevlendirilen ve üst kurul üyesi olmayan müdür yardımcısı başkanlığında, belirlenen öğretmenler ve gönüllü velilerden oluşur.

*Tablo 1:Strateji Geliştirme Kurulu ve Stratejik Plan Ekibi Tablosu*

Strateji Geliştirme Kurulu Bilgileri		Stratejik Plan Ekibi Bilgileri	
Adı Soyadı	Ünvanı	Adı Soyadı	Ünvanı
Hatice BOZKURT	Okul Müdürü	EMİNE ÇİFTÇİ	Müdür Yardımcısı
EMİNE ÇİFTÇİ	Müdür Yardımcısı	AYŞE AKBUĞA	Öğretmen
ESRA SAÇINTI	Öğretmen	EMEL MART	Öğretmen
MERVE ÜZÜM	Okul Aile Birliği Başkanı	NESİBE DAĞ	Öğretmen
MERVE YÜCEL	Öğretmen	DENİZ ÇUHADAR GÖÇER	Öğretmen

## 1.2. Planlama Süreci:

### BÖLÜM I: GİRİŞ ve PLAN HAZIRLIK SÜRECİ

2024-2028 dönemi stratejik plan hazırlanması süreci Üst Kurul ve Stratejik Plan Ekibinin oluşturulması ile başlamıştır. Ekip tarafından oluşturulan çalışma takvimi kapsamında ilk aşamada durum analizi çalışmaları yapılmış ve durum analizi aşamasında paydaşlarımızın plan sürecine aktif katılımını sağlamak üzere paydaş anketi, toplantı ve görüşmeler yapılmıştır.

Durum analizinin ardından geleceğe yönelim bölümüne geçilerek okulumuzun amaç, hedef, gösterge ve eylemleri belirlenmiştir. Çalışmaları yürüten ekip ve kurul bilgileri altta verilmiştir.

Toplantılara üst kurulun yanında öğretmen ve personellerin katılımıyla gerçekleştirilmiştir.

## 2.DURUM ANALİZİ

Stratejik planlama sürecinin ilk adımı olan durum analizi, okulumuzun/kurumumuzun “neredeyiz?” sorusuna cevap vermektedir. Okulumuzun/kurumumuzun geleceğe yönelik amaç, hedef ve stratejiler geliştirebilmesi için öncelikle mevcut durumda hangi kaynaklara sahip olduğu ya da hangi yönlerinin eksik olduğu ayrıca, okulumuzun/kurumumuzun kontrolü dışındaki olumlu ya da olumsuz gelişmelerin neler olduğu değerlendirilmiştir. Dolayısıyla bu analiz, okulumuzun/kurumumuzun kendisini ve çevresini daha iyi tanınmasına yardımcı olacak ve stratejik planın sonraki aşamalarından daha sağlıklı sonuçlar elde edilmesini sağlayacaktır. Durum analizi bölümünde, aşağıdaki hususlarla ilgili analiz ve değerlendirmeler yapılmıştır;

- Kurumsal tarihçe
- Uygulanmakta olan planın değerlendirilmesi
- Mevzuat analizi
- Üst politika belgelerinin analizi
- Faaliyet alanları ile ürün ve hizmetlerin belirlenmesi
- Paydaş analizi
- Kuruluş içi analiz
- Dış çevre analizi (Politik, ekonomik, sosyal, teknolojik, yasal ve çevresel analiz)
- Güçlü ve zayıf yönler ile fırsatlar ve tehditler (GZFT) analizi
- Tespit ve ihtiyaçların belirlenmesi



2024-2028 Stratejik Planımızda 3 tema altında toplam 6 hedef, 1. performans göstergesi ve bu göstergelere ulaşmak için toplam ...31. strateji bulunmaktadır.

## **2.1.Kurumsal Tarihçe**

Okulun Kısa Tanıtımı :

Yunus Emre Anaokulu, adını, Türk şiirinin kurucusu, tasavvuf akımının öncüsü ,milli birliğin önemli isimlerinden , Türk kültür ve medeniyetinin oluşumuna büyük katkılar sağlamış bir gönül adamı olan Yunus Emre'nin adından almıştır.

Okulumuz 2009 yılında Osmaniye İl Özel İdaresi tarafından yaptırılmış olup, 2009/2010 eğitim öğretim yılında fiilen hizmete başlamıştır.

Okulumuz 36-71 aylık çocukları kapsayan eğitim ve öğretim vermektedir. Okulumuzda, 4'si sabahçı 4'ü öğlenci olmak üzere 8 sınıf eğitim görmektedir.

Bina, projesinde bodrum ve zemin kat olarak düşünülmüştür. Okul binası, betonarme ve tek katlıdır. Binada zemin katta 1, çok amaçlı salon, 4 derslik,1Rehberlik, 1 Mutfak, 2 tuvalet,1 Müdür odası,1 Müdür Yardımcısı odası bulunmaktadır. Bodrum katta da, 1, çok amaçlı salon, 2 derslik, 1 jimnastik salonu,1 oyun odası, 1 revir, 1mutfak, 1 yemek salonu, 2 tuvalet ve kazan dairesi bulunmaktadır. Bodrum kat su baskınları sebebiyle kullanılamamaktadır.

Okul Bahçesi binalarımız ile birlikte ortalama 2500 metrekaredir. Okul bahçemiz, bina hariç kullanım alanı 1181 metrekaredir. Okul bahçemizin çevresi ağaçlandırma yapılmıştır. Bahçede oyun parkı, bahçe oyuncakları, kum havuzu bulunmaktadır. Parke taşı döşeli kısımda çocukların oynayabileceği sek sek, köşe kapmaca vb. alanlar bulunmaktadır. Okulumuzun dış duvarlarına masal kahramanlarının figürleri çizilip boyanarak estetik ve canlılık kazandırılmaya çalışılmıştır.

Okulumuz, Kalorifer ile ısınmakta, aydınlanma şehir elektriği ile yapılmakta, su şehir şebekesi ile sağlanmakta, kanalizasyon belediyeye aittir. Kazan dairesinde su deposu bulunmaktadır. Su deposunun rutin temizlikleri düzenli olarak yapılmaktadır. Yunus Emre Anaokulu, 1 Müdür, 1 Müdür Yardımcısı, 9 Öğretmen ve 1 Hizmetli ile eğitim öğretim hizmeti vermektedir.

No	PERFORMANS GÖSTERGESİ	
PG.1.1.1	Sürekli devamsız durumda olan (Sisteme kayıtlı olduğu halde okula devam etmeyen) öğrenci oranı	%10 Devamsız öğrenci varken hedefimiz %0'ken %4 e kadar indirilmiştir.
PG.1.1.2	20 gün ve üzeri devamsız öğrenci oranı (özürlü-özürsüz)	Hedef %0 'dı. Hedefe ulaşılmıştır.
PG.1.1.3	Adrese dayalı kayıt sisteminde öğrencilerden kesin kayıt yaptıranların oranı	Hedef %100' ken %90 ' a ulaşılmıştır.
PG.1.1.4	Derslik başına düşen öğrenci sayısı	Hedef 25 ' ken hedefe ulaşılmıştır.
PG.1.1.5.	Tanılamaya yönlendirilen öğrenci oranı	Hedef sıfırken %80 e ulaşılmıştır.
PG.1.1.6.	Destek eğitiminden faydalanan öğrenci oranı	Hedef sıfırken %100 ' ulaşılmıştır.
PG.1.1.7.	Yabancı uyruklu öğrencilerin devam oranı	Hedef %80 'ken hedefe ulaşılmıştır.
PG.1.1.8.	Okulda bulunan yabancı uyruklu öğrencilerden uyum eğitimi alanların oranı	Hedef %100 ' ken hedefe ulaşılmıştır

## 2.2.Uygulanmakta Olan Stratejik Planın Değerlendirilmesi

## 2.3.Yasal Yükümlülükler ve Mevzuat Analizi

Bu bölümde Okul/kurumun mevzuattan kaynaklanan yükümlülükleri, bu yükümlülüklerin mevzuatın hangi maddesine dayandığı ile bu yasal yükümlülüklerle ilişkin tespitler ve ihtiyaçlar mevzuat analizi sürecinde cevaplanması gereken sorular çerçevesinde ortaya konulur.

*Tablo 2: Yasal Yükümlülükler*

YASAL YÜKÜMLÜLÜKLER	DAYANAK (KANUN, YÖNETMELİK, GENELGE, YÖNERGE)
<b>Atama</b>	657 Sayılı Devlet Memurları Kanunu
	Milli Eğitim Bakanlığına Bağlı Okul ve Kurumların Yönetici ve Öğretmenlerinin Norm Kadrolarına İlişkin Yönetmelik
	Milli Eğitim Bakanlığı Eğitim Kurumları Yöneticilerinin Atama ve Yer Değiştirmelerine İlişkin Yönetmelik
	Milli Eğitim Bakanlığı Öğretmenlerinin Atama ve Yer Değiştirme Yönetmeliği
	Devlet Memurları Kanunu

<b>Ödül, Disiplin</b>	6528 Sayılı Milli Eğitim Temel Kanunu İle Bazı Kanun ve Kanun Hükmünde Kararnamelerde Değişiklik Yapılmasına Dair Kanun
	Milli Eğitim Bakanlığı Personeline Başarı, Üstün Başarı ve Ödül Verilmesine Dair Yönerge
	Milli Eğitim Bakanlığı Disiplin Amirleri Yönetmeliği
<b>Okul Yönetimi</b>	1739 Sayılı Milli Eğitim Temel Kanunu
	Milli Eğitim Bakanlığı İlköğretim Kurumları Yönetmeliği
	Milli Eğitim Bakanlığı Okul Aile Birliği Yönetmeliği
	Milli Eğitim Bakanlığı Eğitim Bölgeleri ve Eğitim Kurulları Yönergesi
	MEB Yönetici ve Öğretmenlerin Ders ve Ek Ders Saatlerine İlişkin Karar
	Taşınır Mal Yönetmeliği
<b>Eğitim-Öğretim</b>	Anayasa
	1739 Sayılı Milli Eğitim Temel Kanunu
	222 Sayılı İlköğretim ve Eğitim Kanunu
	6287 Sayılı İlköğretim ve Eğitim Kanunu ile Bazı Kanunlarda Değişiklik Yapılmasına Dair Kanun
	Milli Eğitim Bakanlığı İlköğretim Kurumları Yönetmeliği
	Milli Eğitim Bakanlığı Okul Öncesi Eğitim ve İlköğretim Kurumları Yönetmeliğinde Değişiklik Yapılmasına Dair Yönetmelik
	Milli Eğitim Bakanlığı Eğitim Öğretim Çalışmalarının Planlı Yürütülmesine İlişkin Yönerge
	Milli Eğitim Bakanlığı Ders Kitapları ve Eğitim Araçları Yönetmeliği
<b>Personel İşleri</b>	Milli Eğitim Bakanlığı Personel İzin Yönergesi
	Devlet Memurları Tedavi ve Cenaze Giderleri Yönetmeliği
	Kamu Kurum ve Kuruluşlarında Çalışan Personelin Kılık Kıyafet Yönetmeliği
	Memurların Hastalık Raporlarını Verecek Hekim ve Sağlık Kurulları Hakkındaki Yönetmelik
	Milli Eğitim Bakanlığı Personeli Görevde Yükseltme ve Unvan Değişikliği Yönetmeliği
	Öğretmenlik Kariyer Basamaklarında Yükseltme Yönetmeliği
<b>Mühür, Yazışma, Arşiv</b>	Resmi Mühür Yönetmeliği
	Resmi Yazışmalarda Uygulanacak Usul ve Esaslar Hakkındaki Yönetmelik
	Milli Eğitim Bakanlığı Evrak Yönergesi
	Milli Eğitim Bakanlığı Arşiv Hizmetleri Yönetmeliği
<b>Rehberlik ve Sosyal Etkinlikler</b>	Milli Eğitim Bakanlığı Rehberlik ve Psikolojik Danışma Hizmetleri Yönetmeliği
	Milli Eğitim Bakanlığı İlköğretim ve Ortaöğretim Sosyal Etkinlikler Yönetmeliği
	Milli Eğitim Bakanlığı Bayrak Törenleri Yönergesi
<b>Öğrenci İşleri</b>	Milli Eğitim Bakanlığı İlköğretim Kurumları Yönetmeliği
<b>İsim ve Tanıtım</b>	Milli Eğitim Bakanlığı Kurum Tanıtım Yönetmeliği
	Milli Eğitim Bakanlığına Bağlı Kurumlara Ait Açma, Kapatma ve Ad Verme Yönetmeliği

Sivil Savunma	Sabotajlara Karşı Koruma Yönetmeliği
	Binaların Yangından Korunması Hakkındaki Yönetmelik
	Daire ve Müesseseler İçin Sivil Savunma İşleri Kılavuzu

## 2.4. Üst Politika Belgeleri Analizi

Tablo 3: Üst Politika Belgeleri

Temel Üst Politika Belgeleri	Sektörel ve Tematik Strateji Belgeleri
✓ Kalkınma Planları	✓ Öğretmen Strateji Belgesi
✓ Orta Vadeli Programlar	✓ İklim Değişikliği Eylem Planı
✓ Orta Vadeli Mali Planlar	✓ Su Verimliliği Strateji Belgesi ve Eylem Planı
✓ Cumhurbaşkanlığı Yıllık Programları	✓ Ulusal Deprem Stratejisi ve Eylem Planı
✓ MEB 2024-2028 Stratejik Planı	✓ Ulusal Enerji Verimliliği Eylem Planı
✓ Osmaniye İl MEM 2024-2028 Stratejik Planı	✓ Ulusal Yapay Zekâ Stratejisi
✓ YUNUS EMRE ANAOKULU 2019/2023 Stratejik Planı	✓ 2023-2028 Türkiye Çocuk Hakları Strateji Belgesi ve Eylem Planı
✓ Milli Eğitim Şura Kararları	✓ Diğer Kamu Kurumlarının Stratejik Planları

Tablo 4: Üst Politika Belgeleri Analizi

Üst Politika	İlgili Bölüm/Referans	Verilen Görev/İhtiyaçlar
	Yurt İçi Tasarruflar	350.2, 352.3 Sayılı Tedbir Maddeleri
	Mali Piyasalar	379.2 Sayılı Tedbir Maddesi
	İmalat Sanayii	432.1, 432.3 Sayılı Tedbir Maddeleri
	Otomotiv	473.1 Sayılı Tedbir Maddesi
	Turizm	525.3, 525.4 Sayılı Tedbir Maddeleri
	Girişimcilik ve Kobi'ler	559.2, 559.3, Sayılı Tedbir Maddeleri
	Fikrî Mülkiyet Hakları	565.5, 565.6, 565.7 Sayılı Tedbir Maddeleri

<b>On İkinci Kalkınma Planı</b>	Ticaretin ve Tüketicinin Korunmasının	621.8 Sayılı Tedbir Maddesi
	Eğitim	658, 659, 660 Sayılı Amaç Maddeleri ve Bunlara Bağlı Politika ile Tedbir Maddeleri
	Çocuk	731.2, 731.3, 731.4, 731.5, 731.6, 732.1, 732.3, 732.5, 733.1, 733.2, 734.4, 735.7, 735.8, 738.2, 738.3, 739.1, 739.2, 739.3, 739.4, 740.4, 742.4, 744.1 Sayılı Tedbir Maddeleri
	Gençlik	746.1, 746.2, 746.6, 747.1, 747.2, 748.6 Sayılı Tedbir Maddeleri
	Engelli Hizmetleri	758.1, 758.2, 758.3, 758.4, 758.5 Sayılı Tedbir Maddeleri
	Sosyal Hizmetler, Sosyal Yardımlar ve	773.1, 774.1 Sayılı Tedbir Maddeleri
	Gelir Dağılımı	777.4 Sayılı Tedbir Maddesi
	Kültür ve Sanat	783.1, 783.2, 783.5, 785.1, 785.2, 785.3, 785.5, 789.1, 789.2, 790.4, 793.2 Sayılı Tedbir Maddeleri
	Spor	796.1, 796.2, 796.3, 798.3, 799.1, 799.2, 799.3 Sayılı Tedbir Maddeleri
	Nüfus ve Yaşlanma	804.1, 809.1 Sayılı Tedbir Maddeleri
	Ülusallararası Göç	815.4, 816.1 Sayılı Tedbir Maddeleri
	Yurt Dışında Yaşayan Türkler	819.1, 819.2, 819.3, 820.7 Sayılı Tedbir Maddeleri
	Afet Yönetimi	830.7, 831.3, 832.1, 832.4, 833.6, 839.1, 839.3, 841.1 Sayılı Tedbir Maddeleri
	Sivil Toplum	940.3 Sayılı Tedbir Maddesi
	Kamuda Stratejik Yönetim	942.1, 943.1, 943.2, 943.4, 943.5 Sayılı Tedbir Maddeleri
	Kalkınma İçin Uluslararası İş	970.1, 970.6, 972.6, 973.2, 973.3, 973.4 Sayılı Tedbir
	İstihdam	12 Sayılı Tedbir Maddesi

Üst Politika Belgesi	İlgili Bölüm/Referans	Verilen Çözüm/İktisatlar
<b>Orta Vadeli Program (2024-2026)</b>	Programda Bakanlığımıza bağlı olarak Müdürlüğümüzü ilgilendiren on dokuz (19) politika ve tedbir ile Öncelikli Reform Alanlarına Yönelik on (10) düzenleme sunulmaktadır.	
	Ödemeler Dengesi	1 Tedbir
	Finansal İstikrar	1 Tedbir
	Afet Yönetimi	1 Tedbir
	Dijital Dönüşüm	4 Tedbir
	Hizmet İhracatının Desteklenmesi	1 Tedbir
	Ne Eğitimde Ne İstihdamda Olan Gençlerin ve Kadınların Eğitime ve İstihdama Katılımı	3 Tedbir
	Yükseköğretimde ve Mesleki ve Teknik Eğitimde Özel Sektör Odaklı Dönüşüm	2 Tedbir
	Kamu Cari Harcamalarında Rasyonelleşme	2 Tedbir

	Afetlere Duyarlı Bütünleşik Mekansal Planlama	1 Tedbir
	İklim Değişikliği Mevzuatı, Emisyon Ticaret Sistemi, Sınırdaki Karbon Düzenlemesi Mekanizmasına Uyum	1 Tedbir
	Yurt İçi Tasarruflar	350.2, 352.3 Sayılı Tedbir
Cumhurbaşkanlığı 2024 Yıllık Programı	Mali Piyasalar	379.2 Sayılı Tedbir Maddesi
	İmalat Sanayii	432.1 Sayılı Tedbir Maddesi
	Otomotiv	473.1 Sayılı Tedbir Maddesi
	Turizm	525.3, 525.4 Sayılı Tedbir
	Girişimcilik ve KOBİ'ler	559.2, 559.3 Sayılı Tedbir
	Fikri Mülkiyet Hakları	565.6, 565.7 Sayılı Tedbir
	Eğitim	661.1, 661.4, P. 661, P. 662, P. 663, P.664, P.665, P.666, P.667, P.668, P.670, P.672, P.675, P.676, P.678, P.680, P.681 Sayılı Politika ve Maddeleri
	Çocuk	P.732, 731.2, 731.3, 731.4, 731.5, 733.1, 733.2, 734.4, 735.8, 739.1, 739.3, 739.4, 740.4, 742.4, P.743, 744.1 Sayılı Politika ve Tedbir
	Gençlik	746.1, 746.2, 746.6, 747.1, 747.2, 748.6 Sayılı Tedbir Maddeleri
	Engelli Hizmetleri	758.1, 758.2, 758.3 Sayılı Tedbir
	Kültür ve Sanat	783.1, 785.1, 785.2, 789.1 Sayılı Tedbir
	Uluslararası Göç	816.1 Sayılı Tedbir Maddesi
	Yurt Dışında Yaşayan Türkler	819.1, 819.2, 819.3 Sayılı Tedbir
	Kalkınma İçin Uluslararası İş Birliği	970.1, 972.6, 973.3 Sayılı Tedbir

Üst Politika Belgesi	İlgili Bölüm/Referans	Verilen Görev/İhtiyaçlar
Osmaniye İl Milli Eğitim Müdürlüğü 2024-2028 Stratejik Planı	AMAÇ 1- HEDEF 1.2.	Okul öncesi eğitim desteklenerek erişim imkanları artırılabacaktır.
	AMAÇ 1- HEDEF 1.3	Temel eğitimde bilimsel, sosyal, sportif, kültürel, sanatsal ve toplumsal hizmet gibi alanlarda etkinliklere katılım oranı artırılabacaktır ve sürekli öğrenmeye teşvik etmek amacıyla öğrencilere okuma kültürü kazandırılacaktır.



AMAÇ 5-HEDEF 5.3	Sürdürülebilir kalkınma hedeflerine uygun bir yaklaşımla çevre ve iklim değişikliği konusunda farkındalığın artırılması sağlanacaktır
AMAÇ 7-HEDEF 7.1	Öğretmen yetiştirme ve geliştirme süreci; mesleğe kabulden önceki eğitimden başlanarak mesleki gelişim ve mesleki gelişimini içerecek şekilde ihtiyaçlar doğrultusunda yeniden yapılandırılacak, öğretmenlik mesleğinin niteliği ve toplumsal statüsü güçlendirilecek, personel nitelikleri artırılacaktır.

## 2.5. Faaliyet Alanları ile Ürün/Hizmetlerin Belirlenmesi

Bu bölümde mevzuat analizi çıktıları dolayısıyla görev ve sorumluluklar dikkate alınarak okul/kurumun sunduğu temel ürün ve hizmetler verilmiştir. Belirlenen ürün ve hizmetler Tablo 5'te gösterilmiştir.

*Tablo 5: Faaliyet Alanlar/Ürün ve Hizmetler Tablosu*

Faaliyet Alanı	Ürün/Hizmetler
<b>Öğretim-Eğitim Faaliyetleri</b>	Öğrenci İşleri Kayıt-nakil işleri Devam-devamsızlık
<b>Rehberlik Faaliyetleri</b>	Öğrencilere rehberlik yapmak Velilere rehberlik etmek Rehberlik faaliyetlerini yürütmek
<b>Sosyal Faaliyetler</b>	Öğrenci kulüp çalışmaları Okul kermesi
<b>Sportif Faaliyetler</b>	Okul içi sportif yarışmalar
<b>Bilimsel, Kültürel ve Sanatsal</b>	Belirli Gün ve Haftaların kutlanması Resim sergisi

<b>Faaliyetler</b>	
<b>İnsan Kaynakları Faaliyetleri (Mesleki Gelişim Faaliyetleri, Personel Etkinlikleri...)</b>	Norm kadro iş ve işlemlerini yürütmek Özlük Dosyalarının Muhafazasını sağlamak Özlük ve emeklilik iş ve işlemlerini yürütmek Disiplin ve Ödül işlemlerinin uygulamalarını yapmak
<b>Okul- Aile Birliği Faaliyetleri</b>	Okul yönetimi ile işbirliği yaparak okulun fiziki donanım ihtiyaçlarının sağlanması Okulun ihtiyaçlarına yönelik bağış işlemlerinin takip edilmesi.
<b>Öğrencilere Yönelik Faaliyetler</b>	Okuma kültürünün yaygınlaştırılması çalışmaları Destek eğitim odası faaliyetleri
<b>Ölçme Değerlendirme Faaliyetleri</b>	Ölçme ve değerlendirme iş ve işlemlerini iş birliği içerisinde yürütmek.
<b>Öğrenme Ortamlarına Yönelik Faaliyetler</b>	Okul kütüphanesinin zenginleştirilmesi ve aktif kullanımını sağlamak.
<b>Ders Dışı Faaliyetler</b>	Okul kermesi Okul dışı öğrenme faaliyetleri

## 2.6. Paydaş Analizi

Stratejik planlama ve kalite yönetiminin temel unsurlarından birisi katılımcılıktır. Stratejik planın sahiplenilmesi ve uygulamanın etkinliğini artırmak amacıyla okulumuzun / kurumumuzun etkileşim içinde olduğu paydaşların görüşleri dikkate alınmıştır. Paydaşlar, idarenin ürün ve hizmetleriyle ilgisi olan, idareden doğrudan veya dolaylı, olumlu ya da olumsuz yönde etkilenen veya idareyi etkileyen kişi, grup veya kurumlardır. Paydaşlar iç paydaşlar ve dış paydaşlar olarak sınıflandırılır.

İç paydaşlar, okul/kurumda gerçekleşen her faaliyetten doğrudan etkilenen veya bir faaliyeti iletme/yavaşlatma etkisine sahip olanlardır. Okul/kurumun bir parçası olan bireyleri ifade eder. Okul/kurum müdürü, müdür yardımcıları, öğretmenler, öğrenciler, destek personeli ve okul aile birliği üyeleri iç paydaşlarımızdır.

Dış paydaşlar, okul/kurumun bir parçası olmayan ancak okulda gerçekleşen her faaliyetten dolaylı olarak etkilenen, bağlı/ilişkili/ilgili kişi, grup ya da kurumları ifade eder. Veliler, il ve ilçe millî eğitim müdürlükleri, valilik, kamu kurum ve kuruluşları, muhtarlar, sivil toplum ve özel sektör kuruluşları vb. dış paydaşlarımızdır.

**Tablo 6: Paydaş sınıflandırma ve etki / önem matrisi**

Paydaş Adı	İç Paydaş	Dış Paydaş	Etki Derecesi	Önem Derecesi
Osmaniye Valiliği		√	5	5

İl/ İlçe Milli Eğitim Müdürlüğü İdare ve Personelleri		√	5	5
Öğretmenler	√		5	5
Öğrenciler	√		5	5
Veliler		√	5	5
Okul Müdürlükleri	√		5	5
Rehberlik ve Araştırma Merkezi		√	3	5
Osmaniye Belediyesi		√	4	4
Gençlik Hizmetleri ve Spor İlçe Müdürlüğü		√	3	3
İl/ İlçe Sağlık Müdürlüğü		√	3	3
Aile ve Sosyal Politikalar İl / İlçe Müdürlüğü		√	3	3
..... Sağlık Ocağı / Hastanesi		√	3	3
Mahalle Muhtarlığı		√	4	4
Özel Eğitim ve Rehabilitasyon Merkezleri		√	3	3
Hayırseverler		√	4	4
Eğitim sendikaları		√	3	3
Medya		√	2	2
İl / İlçe Emniyet Müdürlüğü		√	4	4
İl / İlçe Müftülüğü		√	4	4
Önem Derecesi: 1, 2, 3 gözet; 4,5 birlikte çalış				
Etki Derecesi: 1, 2, 3 İzle; 4, 5 bilgilendir				
Önceliği: 5=Tam; 4=Çok; 3=Orta; 2=Az; 1=Hiç				

### 2.6.1. Paydaş Görüş - Önerilerinin Alınması ve Değerlendirilmesi

YUNUS EMRE ANAOKULU olarak öğrenci, öğretmen ve personellere memnuniyet anketleri gönderilerek ilgili paydaşlarımızın durum tespit çalışmasında yer almaları istenmiştir. Böylece YUNUS EMRE ANAOKULU' nun durum tespitinde bütün bağlı birimlerin ortak katılımı doğrultusunda paydaşlarımızın görüş ve beklentileri yapılan anketlerle tespit edilmiştir. Paydaş anketi okul çalışanları ve öğrencilere uygulanmıştır. Ankete 82 öğrenci, 155 veli, 9 öğretmen olmak üzere toplam 246 kişi katılmıştır.

**Tablo 7:Öğretmen Memnuniyet Anket Sonuçları**

ÖĞRETMEN MEMNUNİYET ANKETİ		ANKET SONUCU	
SIRA NO	GÖSTERGELER	SONUÇ	%
1	Okulumuzda alınan kararlar, çalışanların katılımıyla alınır.	4	88,88

2	Kurumdaki tüm duyurular çalışanlara zamanında iletilir.	5	100
3	Her türlü ödüllendirmede adil olma, tarafsızlık ve objektiflik esastır.	4	88,88
4	Kendimi, okulun değerli bir üyesi olarak görürüm.	5	100
5	Çalıştığım okul bana kendimi geliştirme imkânı tanımaktadır.	3	77,77
6	Okul, teknik araç ve gereç yönünden yeterli donanıma sahiptir.	5	100
7	Okulda çalışanlara yönelik sosyal ve kültürel faaliyetler düzenlenir.	5	100
8	Okulda öğretmenler arasında ayırım yapılmamaktadır.	5	100
9	Okulumuzda yerelde ve toplum üzerinde olumlu etki bırakacak çalışmalar yapmaktadır.	4	88,88
10	Yöneticilerimiz, yaratıcı ve yenilikçi düşüncelerin üretilmesini teşvik etmektedir.	4	88,88
11	Yöneticiler, okulun vizyonunu, stratejilerini, iyileştirmeye açık alanlarını vs. çalışanlarla paylaşır.	5	100
12	Okulumuzda sadece öğretmenlerin kullanımına tahsis edilmiş yerler yeterlidir.	3	77,77
13	Alanıma ilişkin yenilik ve gelişmeleri takip eder ve kendimi güncellerim.	3	77,77

Yapılan öğretmen memnuniyet anketi sonucunda öğretmenlerimizin genel memnuniyet düzeyinin iyi olduğu görülmektedir. Öğretmenlerimiz en çok “Kurumdaki tüm duyurular çalışanlara zamanında iletilir.”, “Kendimi, okulun değerli bir üyesi olarak görürüm.” faaliyetlerinden memnun olduklarını belirtmişlerdir. Ancak “Okulumuzda sadece öğretmenlerin kullanımına tahsis edilmiş yerler yeterlidir. “,” Alanıma ilişkin yenilik ve gelişmeleri takip eder ve kendimi güncellerim” konularının gelişime açık alanlar olduğuna yönelik görüş bildirmişlerdir.

**Tablo 8:Veli Memnuniyet Anket Sonuçları**

VELİ MEMNUNİYET ANKETİ		ANKET SONUCU	
SIRA NO	GÖSTERGELER	SONUÇ	%
1	İhtiyaç duyduğumda okul çalışanlarıyla rahatlıkla görüşebiliyorum.	140	90,32
2	Bizi ilgilendiren okul duyurularını zamanında öğreniyorum.	145	93,54
3	Öğrencimle ilgili konularda okulda rehberlik hizmeti alabiliyorum.	142	91,61
4	Okula ilettiğim istek ve şikayetlerim dikkate alınıyor.	138	89
5	Öğretmenler yeniliğe açık olarak derslerin işlenişinde çeşitli yöntemler kullanmaktadır.	127	81,93
6	Okulda yabancı kişilere karşı güvenlik önlemleri alınmaktadır.	152	98,06
7	Okulda bizleri ilgilendiren kararlarda görüşlerimiz dikkate alınır.	126	81,29

8	E-Okul Veli Bilgilendirme Sistemi ile okulun internet sayfasını düzenli olarak takip ediyorum.	128	82,58
9	Çocuğumun okulunu sevdiğini ve öğretmenleriyle iyi anlaştığını düşünüyorum.	136	87,74
10	Okul, teknik araç ve gereç yönünden yeterli donanıma sahiptir.	142	91,61
11	Okul her zaman temiz ve bakımlıdır.	128	82,58
12	Okulun binası ve diğer fiziki mekanlar yeterlidir.	132	85,16
13	Okulumuzda yeterli miktarda sanatsal ve kültürel faaliyetler düzenlenmektedir.	142	91,6

Yapılan veli memnuniyet anketi sonucunda velilerimizin genel memnuniyet düzeyinin iyi olduğu görülmektedir. Velilerimiz en çok “Okulda yabancı kişilere karşı güvenlik önlemleri alınmaktadır.”

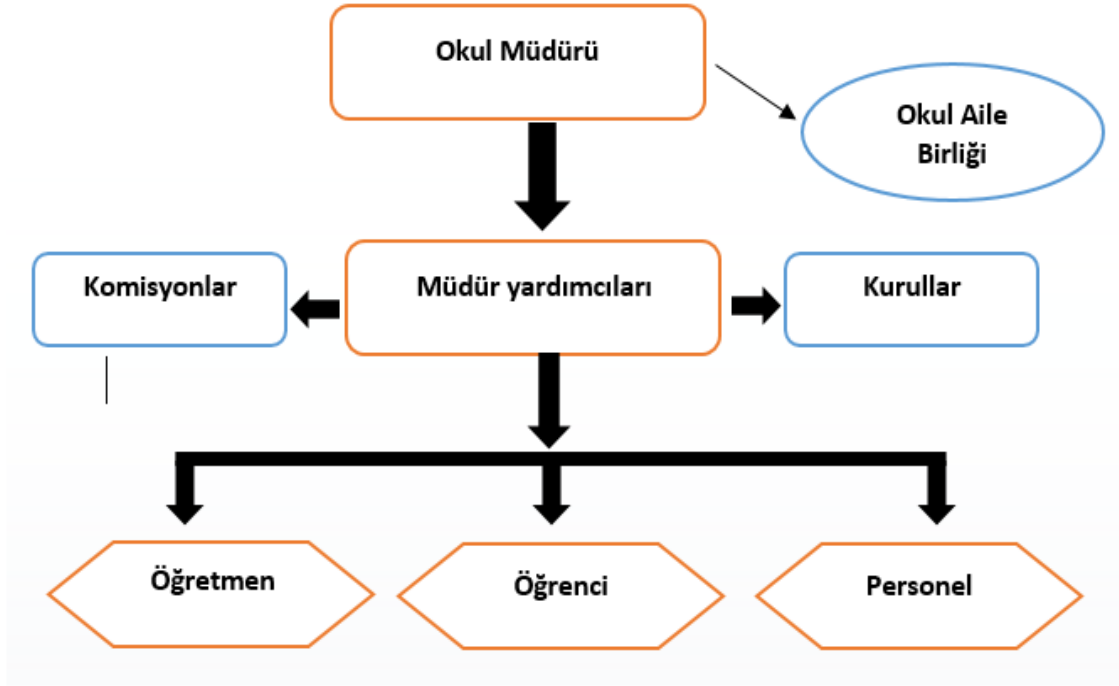
faaliyetlerinden memnun olduklarını belirtmişlerdir. Ancak “ Okulda bizleri ilgilendiren kararlarda görüşlerimiz dikkate alınır.” konularının gelişime açık alanlar olduğuna yönelik görüş bildirmişlerdir.

## 2.7. Okul / Kurum İçi Analiz

### 2.7.1. Okul / Kurum Teşkilat Şeması

Bu bölümde kurumumuzu oluşturan paydaşlara yönelik teşkilat şeması verilmiştir.

Şekil 1:Okul / kurum Teşkilat Şeması



### 2.7.2. Kurum içi analiz

Bu bölümde okulumuza / kurumumuza yönelik öğrenci sayıları, akademik başarı verileri, devamsızlık ve gerçekleştirilen faaliyetlere yönelik analiz bilgileri yer almaktadır.

Tablo 9: Sınıflara ve cinsiyete göre öğrenci sayıları

SINIFI	KIZ	ERKEK	Toplam
ANASINIFI	105	105	210
TOPLAM	105	105	210

Tablo 10: Yabancı uyruklu öğrenci sayısı

SINIFI	KIZ	ERKEK	Toplam
ANASINIFI	16	6	22





İdari Personeller	0	0	0	0	0	0	0	0	0
Yardımcı Personeller	0	0	0	0	0	0	1	1	2
Güvenlik Görevlisi	0	0	0	0	0	0	0	0	0
<b>TOPLAM</b>	<b>1</b>	<b>0</b>	<b>1</b>	<b>0</b>	<b>7</b>	<b>7</b>	<b>1</b>	<b>1</b>	<b>2</b>

**Tablo 15: İdari Personelin Hizmet Süresine İlişkin Bilgiler**

Hizmet Süreleri	2024... Yılı İtibarıyla	
	Kişi Sayısı	%
5 Yıl ve fazlası	2	100

**Tablo 16: Öğretmenlerin Hizmet Süreleri**

Hizmet Süreleri	Branşı	Kadın	Erkek	Hizmet Yılı	Toplam
1-3 Yıl	ÖĞRETMEN	3	0		3
11-15 Yıl	ÖĞRETMEN	3	0		3

**Tablo 17: Yönetici ve öğretmenlerin katıldıkları hizmet içi eğitim faaliyeti sayısı**

Adı ve Soyadı	Branşı	Katıldığı Hizmet İçi Eğitim Sayısı			
		2021	2022	2023	Toplam
HATİCE BOZKURT	OKULÖNCESİ	1	17	4	22
EMİNE ÇİFTÇİ	OKUL ÖNCESİ	5	20	10	35
NESİBE DAĞ	OKUL ÖNCESİ	1	16	9	26
EMEL MART	OKUL ÖNCESİ	4	15	8	27
DENİZ ÇUHADAR GÖÇER	OKUL ÖNCESİ	2	30	9	41
AYŞE AKBUĞA	OKUL ÖNCESİ	0	5	19	24
ESRA SAÇINTI	OKUL ÖNCESİ	0	6	19	25
MERVE YÜCEL	REHBERLİK	0	0	3	3

**Tablo 18: Okul / kurum norm ve ihtiyaç durumu**

Branş	Norm	Mevcut	İhtiyaç	Toplam
OKUL ÖNCESİ	7	5	2	7
REHBERLİK	1	1	0	1

**Tablo 19: Okul/Kurumda Oluşan Öğretmen Sirkülasyon Durumu**

	Okul/Kurumdan Ayrılan Öğretmen Sayısı			Okul/Kurumda Göreve Başlayan Öğretmen Sayısı		
	2021	2022	2023	2021	2022	2023
<b>TOPLAM</b>	<b>0</b>	<b>2</b>	<b>2</b>	<b>2</b>	<b>2</b>	<b>1</b>

**Tablo 20: Okul/Kurumda Oluşan Yönetici Sirkülasyon Durumu**

	Okul/Kurumdan Ayrılan Öğretmen Sayısı			Okul/Kurumda Göreve Başlayan Öğretmen Sayısı		
	2021	2022	2023	2021	2022	2023
<b>TOPLAM</b>	<b>0</b>	<b>0</b>	<b>0</b>	<b>0</b>	<b>0</b>	<b>0</b>

**Tablo 21: Kurumdaki Mevcut Hizmetli/ Memur/ Yardımcı Personel Sayısı**

	Görevi	Erkek	Kadın	Eğitim Durumu	Hizmet Yılı	Toplam
1	Memur					
2	Hizmetli	1		ORTAOKUL	8	8
3	Geçici Personel		1	LİSE	6	6

**Tablo 22: Okul/kurum Rehberlik Hizmetleri**

Mevcut Kapasite				Mevcut Kapasite Kullanımı ve Performans					
Psikolojik Danışman Norm Sayısı	Görev Yapan Psikolojik Danışman Sayısı	İhtiyaç Duyulan Psikolojik Danışman Sayısı	Görüşme Odası Sayısı	Danışmanlık Hizmeti Alan			Rehberlik Hizmetleri İle İlgili Düzenlenen Eğitim/Paylaşım Toplantısı vb. Faaliyet Sayısı		
				Öğrenci Sayısı	Öğretmen Sayısı	Veli Sayısı	Öğretmenlere Yönelik	Öğrencilere Yönelik	Velilere Yönelik
1	1	1	0	25	0	0	3	15	5

### 2.7.3. Teknolojik Düzey

Okul hizmetlerinin, yararlanıcılara daha hızlı ve etkili şekilde sunulması için güncel teknolojik araçlar etkin bir biçimde kullanılmaktadır. Bu kapsamda modüler bir yapıda kurgulanmış olan Millî Eğitim Bakanlığı Bilgi İşlem Sistemi (MEBBİS) ile kurumsal ve bireysel iş ve işlemlerin büyük bölümü yürütülmektedir. Aynı zamanda sistemde personel ve öğrencilerin bilgileri bulunmaktadır. e-Okul, Veli Bilgilendirme Sistemi gibi modüllere ulaşılarak çalışmalar yürütülmektedir. Müdürlüğümüz resmi yazışmaları elektronik ortamda Elektronik Belge Yönetim Sistemi (EDYS) üzerinden yapılmaktadır.

*Tablo 23: Teknolojik Araç-Gereç Durumu*

Araç-Gereçler	Mevcut	İhtiyaç
Etkileşimli Tahta	0	4
Masaüstü bilgisayar	3	0
Dizüstü bilgisayar	5	0
Fotokopi Makinesi	2	0
Yazıcı	6	0
Tarayıcı	0	0
Televizyon	5	0
Projeksiyon cihazı	1	0
Güvenlik Kamerası	13	0
ATIK SU POMPASI	2	4

*Tablo 24: Fiziki Mekân Durumu*

Fiziki Mekân	Var	Yok	Adedi	İhtiyaç	Açıklama
Derslik Sayısı	X		4	0	
Öğretmen Çalışma Odası		X	0	1	
Ekipman Odası		X	0	1	

<b>Kütüphane</b>		X	0	1	
<b>Rehberlik Servisi</b>	X		1		
<b>Resim Odası</b>		X		0	
<b>Müzik Odası</b>		X		0	
<b>Çok Amaçlı Salon</b>	X			1	
<b>Spor Salonu</b>		X		0	
<b>Kantin</b>		X		0	
<b>BT Laboratuvarı</b>		X		0	
<b>Kodlama Atölyesi</b>		X		0	
<b>Müzik Sınıfı</b>		X		0	
<b>Basketbol Sahası</b>		X		0	
<b>Oyun salonu</b>	X			1	
<b>Revir</b>		X		0	
<b>...vb bölümleri yazınız</b>		<b>X</b>		<b>0</b>	

#### 2.7.4. Mali Kaynaklar

Kurumun mali kaynakları, bütçe büyüklüğü, döner sermaye, okul-aile birliği gelirleri, kantin vb. gelirler ve harcama kalemleri ortaya konulur. Bütçe işlemlerinin kim tarafından yürütüldüğü belirtilir. Enflasyon oranı da dikkate alınarak plan dönemi boyunca gerçekleşecek kaynak artışı tahmini olarak belirlenir.

*Tablo 25: Gelir-Gider Tablosu (2023 yılı)*

<b>HARCAMA KALEMLERİ</b>	<b>GİDER</b>	<b>GELİR</b>
<b>Temizlik</b>	15.000	<b>15.000</b>
<b>Küçük Onarım</b>	25.000	<b>25.000</b>
<b>Bilgisayar Harcamaları</b>	35.000	<b>35.000</b>
<b>Büro Makinaları Harcamaları</b>	40.000	<b>40.000</b>
<b>Telefon</b>	1500	<b>1500</b>
<b>Sosyal Faaliyetler</b>	1500	<b>1500</b>
<b>Kırtasiye</b>	18.000	<b>18.000</b>
<b>Diğer</b>	0	<b>0</b>

<b>TOPLAM</b>	<b>298.000</b>	<b>298.000</b>
---------------	----------------	----------------

*Tablo 26: Kaynak Tablosu*

Kaynaklar	2024	2025	2026	2027	2028
<b>Genel Bütçe</b>	60000	66000	72600	79860	<b>87846</b>
<b>Okul Aile Birliđi</b>	20000	22000	24200	26620	<b>29282</b>
<b>Kira Gelirleri</b>	0	0	0	0	<b>0</b>
<b>Döner Sermaye</b>	0	0	0	0	<b>0</b>
<b>Dış Kaynak/Projeler</b>	0	0	0	0	<b>0</b>
<b>Diđer</b>	0	0	0	0	<b>0</b>
<b>TOPLAM</b>	<b>80000</b>	<b>88000</b>	<b>96800</b>	<b>106480</b>	<b>117128</b>

## 2.7.5. İstatistiki Veriler

*Tablo 27: Yıllara göre öğrenci sayısı*

	2020- 2021		2021- 2022		2022-2023	
	K	E	K	E	K	E
<b>ÖĞRENCİ SAYISI</b>	45	60	55	63	80	96
<b>TOPLAM</b>	105		118		176	

*Tablo 28: Kurumda Gerçekleştirilen Faaliyet Sayıları*

Faaliyetler	2020- 2021	2021- 2022	2022-2023
Belirli Gün ve Haftalara Yönelik Kutlamalar	22	21	28
Okul tanıtım gezileri	1	1	1
Üniversite Gezileri	1	1	1
Piknik	1	1	1
Müze gezisi	1	1	1
Kermes	0	0	0
Sınıflar arası spor turnuvaları	1	2	3
Münazara	0	0	0
Okuma yarışması	0	0	0



Sergi	0	0	0
Yazar Buluşmaları	0	0	1
Şiir Okuma	3	3	3
Bilim Söyleşileri	0	0	0
<b>TOPLAM</b>	<b>8</b>	<b>9</b>	<b>11</b>

**Tablo 12: Yemekhaneden faydalanan öğrenci sayısı**

	Yemekhane Kapasitesi	Yemekhaneden Faydalanan Öğrenci Sayısı	Yemekhane Kullanım Oranı
<b>2021</b>	105	105	<b>100</b>
<b>2022</b>	118	118	<b>100</b>
<b>2023</b>	<b>176</b>	<b>176</b>	<b>100</b>

## 2.8. Çevre Analizi (PESTLE)

**Tablo 13: PESTLE Tablosu**

Politik-Yasal Etkenler	Ekonomik Etkenler
<ul style="list-style-type: none"> <li>➤ Hükümetin göç politikası</li> <li>➤ Okul-Aile birliği</li> <li>➤ Tasarruf tedbirleri</li> <li>➤ Zorunlu eğitim</li> <li>➤ Deprem Yönetmeliği</li> </ul>	<ul style="list-style-type: none"> <li>➤ Velilerin ekonomik düzeyinin zayıf olması</li> <li>➤ Okulöncesi aidatların tahsilinde velilerle yaşanan sıkıntılar</li> <li>➤ Ödenek eksikliği nedeni ile donanım ve onarım ihtiyaçlarının giderilememesi</li> </ul>
Sosyo-kültürel etkenler	Teknolojik etkenler
<ul style="list-style-type: none"> <li>➤ Ailelerin eğitim düzeyinin çoğunlukla düşük olması</li> <li>➤ Okulun göç alan bir mahallede bulunması</li> <li>➤ Velilerin özel eğitim konusunda bilinçsiz olmaları</li> <li>➤ Velilerin genel olarak eğitime önem vermesi</li> <li>➤ Okulda yabancı uyruklu öğrencilerin fazla olması</li> <li>➤ Velilerin mevsimlik işçi olması nedeni ile öğrencilerin okula geç başlayıp, erken gitmeleri</li> <li>➤ Velilerin akademik başarı beklentilerinin olmaması</li> </ul>	<ul style="list-style-type: none"> <li>➤ EBA platformu sayesinde öğrencilerin uzaktan eğitim imkanlarının olması</li> <li>➤ Bakanlık tarafından sunulan uzaktan mesleki eğitim kursları</li> <li>➤ Güvenlik kameralarının tam olması</li> <li>➤ Sınıflarda klima olması</li> <li>➤ Sınıflarımızda televizyon olması</li> <li>➤ Öğretmenlerin dijital yeterliliklerinin iyi düzeyde olması</li> <li>➤ Okulumuzda fiber internet alt yapısının/ olmaması</li> </ul>
Çevresel Etkenler	

- İlimizin deprem bölgesinde olması
- Okulumuzun ulaşımının kolay
- Okulumuzun çevresinin yeşillik alanının geniş olması
- Okulun ana yola yakın olması
- Okulun trafiğin yoğun olduğu bir sokakta bulunması

## 2.9. GZFT Analiz

Tablo 14: GZFT Listesi

İç Çevre		Dış Çevre	
Güçlü Yönler	Zayıf Yönler	Fırsatlar	Tehditler
<p>Kurumdaki tüm duyurular çalışanlara zamanında iletilir iş ve işleyişte aksama yaşanmaz</p> <p>Velilerin öğrencilerin devam devamsızlığını takip etmeleri</p> <p>Özel eğitime ihtiyaç duyan çocuklara gerekli yönlendirmelerin yapılması.</p>	<p>Yabancı uyruklu öğrencilerin okul kurum kültürüne uymakta çektiği güçlükler ve uyumsuzluklar</p> <p>Sürekli göç alan bir bölgede olmasından dolayı devam sorunları yaşanması</p> <p>Öğrencilerimizin okula başlarken ki hazır bulunuşluk seviyelerinin düşük olması</p> <p>Okul donanım ve demirbaş malzemelerinin güncellenme ihtiyacı bulunması</p>	<p>Velilerin okul aidatlarını şartlarına uygun olarak yatırma çabaları</p> <p>Kurumumuzun diğer kurum, kuruluş ve STK'lar ile sürdürülebilir ve verimli iş birliklerinin olması</p> <p>Okul Aile Birliği aktif ve sorumlu çalışmaya isteklidir.</p> <p>Okulumuzun bulunduğu mahalle sakinlerinin müstakil yaşantıya sahip olması</p>	<p>Okulda yapılacak etkinliklere (toplantı,seminer,veli katılımı) katılımın az olması</p> <p>Okulumuzun 6 Şubat depreminden etkilenen bölgelere çok yakın olması</p> <p>Düşük aile ekonomisi</p> <p>Tüm kamera ve güvenlik tedbirlerine rağmen okul bahçesinin mesai saatleri dışında dış tehditlere açık olması ve okul bahçe demirbaşlarının zarar görmesi</p>

## 2.10. Tespit ve İhtiyaçların Belirlenmesi

Tablo 15: Tespit ve İhtiyaçlar Tablosu

Durum Analizi Aşamaları	Tespitler	İhtiyaçlar
-------------------------	-----------	------------

<b>Uygulanmakta Olan Stratejik Planın Değerlendirilmesi</b>	<ul style="list-style-type: none"><li>● Oryantasyon katılımında eksiklikler vardır.</li><li>● Aile eğitimlerine katılımlarda eksiklikler vardır.</li><li>● Projelere katılım oranı istenilen düzeye gelememiştir.</li><li>● Personel eğitimlerindeki eksiklikler istenilen ölçüde giderilememiştir.</li></ul>	<ul style="list-style-type: none"><li>● Okula uyum sürecinde oryantasyonun önemi hakkında bilgi verilmesi</li><li>● Okul Öncesi Eğitimde ailenin okul ile işbirliği içerisinde olmasının önemi vurgulanmalıdır</li><li>● Projelere katılımında öğrencilerin çok yönlü gelişimine olan faydası somut bir şekilde göz önüne alınmalıdır</li><li>● Personel eğitimleri daha sık aralıklarla yapılmalıdır.</li></ul>
<b>Paydaş Analizi.</b>	<ul style="list-style-type: none"><li>● E-Okul Veli Bilgilendirme Sistemi ve okul internet sayfasının takibinde eksiklikler tespit edilmiştir</li></ul>	<ul style="list-style-type: none"><li>● Okul internet sayfasına güncel bilgiler/etkinlikler yüklenerek velilerin güdülenmesi</li></ul>
<b>Okul İçi Analiz</b>	<ul style="list-style-type: none"><li>● Okulda çalışanlara yönelik sosyal faaliyetlerin düzenlenmesiyle ilgili eksiklikler tespit edilmiştir.</li></ul>	<ul style="list-style-type: none"><li>● Kurum çalışanları ile birlikte daha verimli ve uyumlu bir çalışma ortamı yaratabilmek adına sosyal faaliyetlere ağırlık verilmesi</li></ul>

## **3.GELECEĐE BAKIŐ**

### **3.1.Misyonumuz**

Atatürk inkılap ve ilkelerine ve Anayasada ifadesini bulan Atatürk milliyetçiliđine bađlı; Türk Milletinin milli, ahlaki, insani, manevi ve kültürel deđerlerini benimseyen, koruyan ve geliőtiren; ailesini, vatanını, milletini seven ve daima yüceltmeye çalıőan, insan haklarına ve Anayasanın baőlangıcındaki temel ilkelere dayanan demokratik, laik ve sosyal bir hukuk Devleti olan Türkiye Cumhuriyetine karőı görev ve sorumluluklarını bilen ve bunları davranıő haline getirmiő yurttaőlar olarak yetiőtirmek;

### **3.2.Vizyonumuz**

Milli kültürle bezenmiő, baőarıda sınır tanımayan, çizgi üstü model bir okul olmak.

### **3.3.Temel Deđerlerimiz**

- 1) Milli ve manevi deđerler
- 2) Sorumluluk bilinci
- 3) Dürüstlük, samimiyet, çalıőkanlık
- 4) Güçlü ve etkili iletiőim
- 5) İőbirliđi ve dayanıőma
- 6) Hayat boyu öđrenme
- 7) Öđrenci merkezlilik

## 4. AMAÇ, HEDEF VE PERFORMANS GÖSTERGESİ İLE STRATEJİLERİN BELİRLENMESİ

Tablo 16: Amaç ve Hedefler Tablosu

<b>TEMA</b>	Eğitim Öğretime Erişim ve Katılım							
<b>Okul/Kurum Türü:</b>	Anaokulu							
<b>AMAÇ-1</b>	Öğrencilerin kaliteli eğitime erişimleri fırsat eşitliği temelinde artırılarak tüm gelişim alanlarını kapsayacak şekilde çok yönlü gelişimleri sağlanacaktır.							
<b>HEDEF-1.1.</b>	Okul öncesi eğitime erişim artırılabacaktır.							
<b>Performans Göstergeleri</b>	<b>Hedef e Etkisi (%)</b>	<b>Plan Dönemi Başlangıç Değeri</b>	<b>2024</b>	<b>2025</b>	<b>2026</b>	<b>2027</b>	<b>2028</b>	
PG 1.1.1 Aday kayıttaki bir sonraki yıl ilkokula başlayacak olan çocuklardan okula kayıt olanların oranı (%)	50	80	81	82	91	94	97	
PG 1.1.2 Tüm dersliklerin doluluk oranı (%)	25	85	86	88	93	95	99	
PG 1.2.3 Ebeveynine aile eğitimi verilen okul öncesi çocuk sayısı	25	130	135	140	145	150	155	
<b>Stratejiler</b>	S-1.1.1 Kayıt döneminde bir sonraki yıl ilkokula başlayacak olan çocuklar başta olmak üzere, tüm çocukların aileleri ile iletişime geçilerek okul öncesi eğitime kayıtlarla ilgili gerekli bilgilendirme yapılacaktır. S-1.1.2 Okul öncesi eğitimde ebeveyn bilgilendirme çalışmaları yapılacaktır. S-1.1.3 Tüm derslikler tam kapasite kullanılacaktır. S.1.1.4 İhtiyaç dâhilinde (aday kayıttaki fazla çocuk olması durumunda) ikili eğitim uygulaması yapılacaktır. S-1.1.5 Aileye düşen maliyeti azaltmaya yönelik iş birliği, protokol veya projeler geliştirilecektir.							
<b>Sorumlu Birim</b>	Okul Müdürlüğü Öğretmenler							
<b>İş Birliği Yapılacak Birimler</b>	Muhtarlık Nüfus Müdürlüğü İl Millî Eğitim Müdürlüğü							
<b>Riskler</b>	Veli iletişim numaralarının bulunmaması Okul öncesi eğitimin zorunlu eğitim öğretim kapsamında bulunmaması							
<b>Maliyet Tahmini</b>	10000 TL							

<b>Tespitler</b>	Okul öncesi eğitime gereken önemin verilmemesi Gerekli istihdamın sağlanmaması
<b>İhtiyaçlar</b>	Teknik personel ihtiyacı Ekipman desteği Ebeveyn bilgilendirmesi İletişim bilgilerinin okul ile paylaşılması

<b>TEMA</b>	Eğitim Öğretime Erişim ve Katılım							
Okul/Kurum Türü:	Anaokulu							
<b>AMAÇ-1</b>	Öğrencilerin kaliteli eğitime erişimleri fırsat eşitliği temelinde artırılarak tüm gelişim alanlarını kapsayacak şekilde çok yönlü gelişimleri sağlanacaktır.							
<b>HEDEF 1.2</b>	Kayıt bölgesindeki öğrencilerin okula devam oranlarını artırarak erken çocukluk eğitiminin daha yaygın hale gelmesi sağlanacaktır.							
<b>Performans Göstergeleri</b>	<b>Hedef Etkisi (%)</b>	<b>Plan Dönemi Başlangıç Değeri</b>	<b>2024</b>	<b>2025</b>	<b>2026</b>	<b>2027</b>	<b>2028</b>	
PG 1.2.1 Okula yeni başlayan öğrencilerden uyum haftası etkinliklerine katılanların oranı (%)	50	78	80	84	90	97	100	
PG 1.2.2 Bir eğitim ve öğretim döneminde 20 gün ve üzeri özürsüz devamsızlık yapan öğrenci oranı (%)	50	7	5	4	3,5	3	2	
<b>Stratejiler</b>	S.1.2.1. Okula kayıt yaptıran öğrencilerin uyum haftası etkinliklerine katılımlarını sağlamak amacıyla okul-veli işbirliği sağlanacak, katılımı artıracak etkinlikler planlanacaktır. S.1.2.2 Devamsızlık nedenleri tespit edilerek okul-aile-öğrenci işbirliği ile devamsızlık sorunlarını azaltmaya yönelik görüşmeler yapılacaktır.							
<b>Sorumlu Birim</b>	Okul Müdürlüğü Öğretmenler							
<b>İş Birliği Yapılacak Birimler</b>	Diğer Okullar İl Milli Eğitim Müdürlüğü RAM							
<b>Riskler</b>	Velilerin uyum sürecine hazır bulunuşluluğunun olmaması Öğrenci-ebeveyn arasındaki bağlanma sorunu							
<b>Maliyet Tahmini</b>	50000 TL							
<b>Tespitler</b>	Oryantasyon çalışma süresinin yetersiz kalması Öğretmen motivasyonun yeterli düzeyde olmaması							



<b>İhtiyaçlar</b>	Oryantasyon sürecinde RAM tarafından destek sağlanması Oyun terapisti ve pedagoğ desteği alınması
-------------------	--

<b>TEMA</b>	Eğitim ve Öğretimde Kalitenin Artırılması						
<b>Okul/Kurum Türü:</b>	Anaokulu						
<b>AMAÇ-2</b>	Öğrencilerin kaliteli eğitime erişimleri fırsat eşitliği temelinde artırılarak tüm gelişim alanlarını kapsayacak şekilde çok yönlü gelişimleri sağlanacaktır.						
<b>HEDEF-2.1.</b>	Okul öncesi eğitiminin niteliği artırılacaktır.						
<b>Performans Göstergeleri</b>	<b>Hedef e Etkisi (%)</b>	<b>Plan Dönemi Başlangıç Değeri</b>	<b>2024</b>	<b>2025</b>	<b>2026</b>	<b>2027</b>	<b>2028</b>
PG 2.1.1 Portfolyo hazırlanan öğrenci oranı (%)	50	98	100	100	100	100	100
PG 2.1.2 Eğitim öğretim yılı süresince açık hava etkinliği yapılan eğitim günü oranı (%)	25	67	70	75	85	95	100
PG 2.1.3 Eğitsel değerlendirme ve tanılama hakkında bilgilendirme yapılan veli sayısı	25	130	135	138	140	142	144
<b>Sorumlu Birim</b>	Okul Müdürlüğü Öğretmenler						
<b>Stratejiler</b>	S.2.1.1 Bakanlıkça hazırlanan e-Portfolyo sistemine her çocuk için veri girişi gerçekleştirilecektir. S2.1.2 Okul öncesi eğitim sürecinde, her gün açık hava etkinliğine yer verilecektir. S2.1.3 Okul bahçeleri geleneksel oyunlara uygun şekilde düzenlenecektir. S2.1.4 Okul öncesi eğitimde okul-aile iş birliği geliştirilecektir. S2.1.5 Eğitsel değerlendirme ve tanılama sürecine yönelik olarak velilere yönelik bilgilendirme çalışmaları yapılması sağlanacaktır.						
<b>İş Birliği Yapılacak Birimler</b>	RAM İl Milli Eğitim Müdürlüğü Diğer Okul Müdürlükleri						
<b>Riskler</b>	Okul fiziki ortamının uygun olmaması Ölçme değerlendirme araçlarının yetersizliği						
<b>Maliyet Tahmini</b>	10000 TL						
<b>Tespitler</b>	Ebeveynlerin tanı sonuçlarına direnci Değerlendirme sürecinin yapılandırılmamış ortamlarda gerçekleşmesi						

<b>İhtiyaçlar</b>	Aile eğitimlerinin artırılması Öğretmen hizmetiçi eğitimlerinin artırılması Okul oyun alanlarının iyileştirilmesi
-------------------	---

<b>TEMA</b>	Eğitim ve Öğretimde Kalitenin Artırılması							
<b>Okul/Kurum Türü:</b>	Anaokulu							
<b>AMAÇ-2</b>	Öğrencilerin kaliteli eğitime erişimleri fırsat eşitliği temelinde artırılarak tüm gelişim alanlarını kapsayacak şekilde çok yönlü gelişimleri sağlanacaktır.							
<b>HEDEF-2.2.</b>	Okul öncesi eğitiminin niteliği artırmak amacıyla okul-aile birliğini güçlendirecek faaliyetler düzenlenecektir.							
<b>Performans Göstergeleri</b>	<b>Hedef e Etkisi (%)</b>	<b>Plan Dönemi Başlangıç Değeri</b>	<b>2024</b>	<b>2025</b>	<b>2026</b>	<b>2027</b>	<b>2028</b>	
PG.2.2.1 Düzenlenen okul-aile birliği toplantı sayısı	30	1	2	3	5	7	8	
PG. 2.2.2 Düzenlenen okul-aile birliği toplantılarına katılan veli oranı (%)	20	21	22	22,5	25	29	35	
PG. 2.2.3. Okul- aile birliğini güçlendirmek amacıyla toplantı dışında gerçekleştirilen faaliyet sayısı (sosyal,kültürel faaliyetler)	50	2	3	5	6	8	9	
<b>Stratejiler</b>	S.2.1.1 Okul-aile birliği sistemini işlevsel hale getirmek için velilerin karar sürecine dahil edilmeleri sağlanacaktır. S.2.1.2. Okul-aile işbirliğini kuvvetlendirmek amacıyla toplantı dışı sosyal ve kültürel faaliyetler düzenlenerek okul kültürünü benimsemeleri sağlanacaktır.							
<b>Sorumlu Birim</b>	Okul Müdürlüğü Okul Aile Birliği Üyeleri							
<b>İş Birliği Yapılacak Birimler</b>	Belediye Valilik Halk Eğitim Müdürlüğü							
<b>Riskler</b>	Toplantı katılım oranlarının az olması Ortak amaç için bütün üyelerin eşit çaba içinde olmaması							
<b>Maliyet Tahmini</b>	60000 TL							

<b>Tespitler</b>	Okul Aile Birliğine gereken önemin verilmemesi Veli katılımının az olması
<b>İhtiyaçlar</b>	Toplantı salonu Kurumlar arası işbirliği

<b>TEMA</b>	Kurumsal Kapasite							
Okul/Kurum Türü:	Anaokulu							
<b>AMAÇ-3</b>	Okul öncesi eğitim kurumlarının, eğitimin temel ilkeleri doğrultusunda niteliğini arttırmak amacıyla kurumsal kapasite geliştirilecektir.							
<b>HEDEF -3.1</b>	Okul öncesi eğitim kurumlarında fiziki mekânların okulun ihtiyaç ve hedefleri doğrultusunda iyileştirilmesi sağlanacaktır.							
<b>Performans Göstergeleri</b>	<b>Hedef e Etkisi (%)</b>	<b>Plan Dönemi Başlangıç Değeri</b>	<b>2024</b>	<b>2025</b>	<b>2026</b>	<b>2027</b>	<b>2028</b>	
PG 3.1.1. Okulda/kurumda iyileştirilen fiziki mekân sayısı.	50	1	2	4	5	7	8	
PG 3.1.2. Veli kurum memnuniyet düzeyi (%)	50	87	90	94	96	98	100	
<b>Sorumlu Birim</b>	Okul müdürlüğü Öğretmenler							
<b>Stratejiler</b>	S1. Fiziki mekânların (derslikler, spor salonu, kütüphaneler, atölyeler, açık hava oyun alanları vb.) iyileştirilmesi için kamu idareleri, belediyeler ve hayırseverlerle vb. iş birlikleri yapılacaktır. S2. Okulun eksiklikleri yerinde tespit edilerek zamanında ödenek talebinde bulunulacaktır. S3. Okul, aile ve çevre iş birliği yapılarak fiziki mekânlar iyileştirilecektir.							
<b>İş Birliği Yapılacak Birimler</b>	İl Milli Eğitim Müdürlüğü Destek Şube Birimi Destek Personeli							
<b>Riskler</b>	İş Sağlığı ve Güvenliği konusundaki eksiklikler							
<b>Maliyet Tahmini</b>	250000 TL							

<b>Tespitler</b>	Fiziksel imkan yetersizliğinin eğitim öğretim sürecini aksatması Fiziki yetersizliklerin güvenlik problemine yol açması
<b>İhtiyaçlar</b>	Donanım desteği Mali destek

<b>TEMA</b>	Kurumsal Kapasite							
<b>Okul/Kurum Türü:</b>	Anaokulu							
<b>AMAÇ-3</b>	Okul Öncesi Eğitim Kurumlarının, eğitimin temel ilkeleri doğrultusunda niteliğini arttırmak amacıyla kurumsal kapasite geliştirilecektir.							
<b>HEDEF-3.2</b>	Eğitim ve öğretimin sağlıklı ve güvenli bir ortamda gerçekleştirilmesi için okul sağlığı ve güvenliği geliştirilecektir.							
<b>Performans Göstergeleri</b>	<b>Hedef Etkisi (%)</b>	<b>Plan Dönemi Başlangıç Değeri</b>	<b>2024</b>	<b>2025</b>	<b>2026</b>	<b>2027</b>	<b>2028</b>	
PG 1.1 Teknoloji bağımlılığıyla mücadele ile ilgili konularda eğitim alan çocuk sayısı	25	148	150	178	182	196	200	
PG 1.2 Akran zorbalığı ve siber zorbalıkla ilgili konularda eğitim alan öğretmen sayısı	30	1	3	4	5	6	7	
PG 1.3 Hijyen, gıda güvenliği, bulaşıcı hastalıklar ile ilgili konularda eğitim alan öğretmen sayısı	45	0	1	2	3	4	5	
<b>Stratejiler</b>	<p>S1 Eğitim ortamları iş sağlığı ve güvenliği yönergesine uygun hâle getirilecektir.</p> <p>S2 Öğrenci, öğretmen ve velilerde farkındalık oluşturmak için bağımlılıkla mücadele, akran zorbalığı, siber zorbalık, sağlıklı beslenme ve obezite, hijyen, bulaşıcı hastalıklar ve gıda güvenliği gibi konularda alan uzmanları ile iş birliğinde eğitimler düzenlenecektir.</p> <p>S3 Doğa, insan ve teknoloji kaynaklı (deprem, sel, heyelan, yangın, çığ ve salgın hastalıklar vd.) afetlere karşı gerekli tedbirlerin alınması için çalışmalar yapılacaktır.</p> <p>S4 Doğa, insan ve teknoloji kaynaklı (deprem, sel, heyelan, yangın, çığ ve salgın hastalıklar vd.) konularında alan uzmanları ile iş birliğinde öğretmen, öğrenci ve velilere farkındalık eğitimleri verilecektir.</p> <p>S5 Okulun afet ve acil durum eylem planının güncel tutulması sağlanacaktır</p>							
<b>Sorumlu Birim</b>	Okul Müdürlüğü Öğretmenler							

<b>İş Birliği Yapılacak Birimler</b>	İSG Birimi Afad İtfaiye Müdürlüğü
<b>Riskler</b>	Okulların fiziki imkânlarına bağlı olarak tahliyelerin gecikmesi Verilen eğitimlerin günlük yaşama uyarlanmasında aksaklık yaşatması
<b>Tespitler</b>	İş güvenliği sorunlarının ortaya çıkmasından kaynaklı eğitim aksaklığı Öğrencilerde okul fobisinin oluşması
<b>İhtiyaçlar</b>	İşbirliği yapılacak birimlerin yetersiz kalması Kurum bünyesinde eğitim sayısının ve eğitimi verecek nitelikli bilirkişi sayısının artırılması

<b>TEMA</b>	Kurumsal Kapasite							
<b>Okul/Kurum Türü:</b>	Anaokulu							
<b>AMAÇ-4</b>	Eğitim ve öğretimin niteliğinin geliştirilmesini sağlayacaktır.							
<b>HEDEF-4</b>	H2.2.1 Kurum personelinin mesleki gelişimlerinin artırılması sağlanacaktır.							
<b>Performans Göstergeleri</b>	<b>Hedef Etkisi (%)</b>	<b>Plan Dönemi Başlangıç Değeri</b>	<b>2024</b>	<b>2025</b>	<b>2026</b>	<b>2027</b>	<b>2028</b>	
PG 1.1 Yüzyüze hizmet içi eğitim alan yönetici sayısı	35	3	5	6	8	10	11	
PG 1.2 Uzaktan hizmet içi eğitime katılan öğretmen sayısı	15	6	7	8	10	12	13	
PG 1.3 Ulusal uluslararası projelere katılım sağlayan öğretmen sayısı	50	1	3	4	6	8	11	
<b>Stratejiler</b>	<p>S1 Okul Öncesi Eğitim Kurumları yöneticilerinin ve öğretmenlerin mesleki gelişim ihtiyaçları tespit edilerek bu ihtiyaçları gidermeye yönelik bir mesleki gelişim planı hazırlanacaktır.</p> <p>S2 Bakanlık, diğer kurum ve kuruluşlarla yapılan iş birlikleri kapsamında yardımcı personelin görev alanı ile ilgili iş başı eğitim almaları sağlanacaktır.</p> <p>S3 Okul Öncesi Eğitim Kurumları öğretmenlerinin alanlarında mesleki gelişimlerini ve öğretmenlik yeterliklerini geliştirmek için mahalli ve merkezi düzeyde eğitim almaları sağlanacaktır.</p> <p>S4 Okul Öncesi Eğitim Kurumları yöneticilerinin ve öğretmenlerin dijital platformlar aracılığıyla verilen eğitimlere katılmaları teşvik edilecektir.</p> <p>S5 Okul Öncesi Eğitim Kurumları personelinin motivasyon, iş doyum ve kurumsal bağlılık düzeylerini artıracak çalışmalar yapılacaktır.</p>							
<b>Sorumlu Birim</b>	Okul İdaresi Öğretmenler							

<b>İş Birliği Yapılacak Birimler</b>	İl Milli Eğitim Müdürlüğü Dış paydaşlar ( Üniversite, belediyeler, vs.)
<b>Riskler</b>	Ulaşım ve barınma imkan desteği eksikliği Okul öncesinde kesintisiz eğitim süresinin bulunması
<b>Tespitler</b>	Yeni jenerasyona ve teknolojiye uyum sağlamada zorlukların çıkması Değişen eğitim programlarına entegrasyon sağlanamaması
<b>İhtiyaçlar</b>	Nitelikli eğitim yöneticisi Mali destek

## 5. İZLEME VE DEĞERLENDİRME

Okulumuz Stratejik Planı izleme ve değerlendirme çalışmalarında 5 yıllık Stratejik Planın izlenmesi ve 1 yıllık gelişim planının izlenmesi olarak ikili bir ayrıma gidilecektir. Stratejik planın izlenmesinde 6 aylık dönemlerde izleme yapılacak denetim birimleri, il millî eğitim müdürlüğü ve Bakanlık denetim ve kontrollerine hazır halde tutulacaktır. Yıllık planın uygulanmasında yürütme ekipleri ve eylem sorumlularıyla aylık ilerleme toplantıları yapılacaktır. Toplantıda bir önceki ayda yapılanlar ve bir sonraki ayda yapılacaklar görüşülüp karara bağlanacaktır. 2024-2028 yıllara göre faaliyet raporları (Haziran-Temmuz) hazırlanarak İl Milli Eğitim Müdürlüğü Strateji Geliştirme Hizmetleri Şube Müdürlüğüne gönderilmek üzere hazır tutulacaktır.

## İMZA SİRKÜSÜ

NESİBE DAĞ

DENİZ ÇUHADAR GÖÇER

EMEL MART

AYŞE AKBUĞA

ESRA SAÇINTI

MERVE YÜCEL

MERVE ÜZÜM

EMİNE ÇİFTÇİ

OKUL AİLE BİRLİĞİ BAŞKANI

MÜDÜR YARDIMCISI

HATİCE BOZKURT

OKUL MÜDÜRÜ

